

Uchwała nr
Rady Gminy Stara Kamienica
z dnia r.

w sprawie przyjęcia **Programu Przeciwdziałania Przemocy w Rodzinie oraz Ochrony Ofiar Przemocy w Rodzinie dla Gminy Stara Kamienica na lata 2021-2027**

Na podstawie art. 18 ust 2 pkt. 15 ustawy z dnia 8 marca 1990 r. o samorządzie gminnym (t.j Dz.U.2020 poz. 713) oraz art. 6 ust. 2 oraz art. 9a pkt 1 ust. 2 ustawy z dnia 29 lipca 2005 r. o przeciwdziałaniu przemocy w rodzinie (t.j. Dz. U. z 2020 r. poz. 218) Rada Gminy Stara Kamienica uchwala co następuje:

§ 1.

Przyjmuje do realizacji **Program Przeciwdziałania Przemocy w Rodzinie oraz Ochrony Ofiar Przemocy w Rodzinie dla Gminy Stara Kamienica na lata 2021-2027**, stanowiący załącznik do niniejszej uchwały.

§ 2

Uchwała wchodzi w życie z dniem 01 stycznia 2021 r.

W O J T

Mariusz Marek

Załącznik do Uchwały nr

Rady Gminy Stara Kamienica

z dnia.....

GMINNY
PROGRAM PRZECIWDZIAŁANIA PRZEMOCY W RODZINIE
I OCHRONY OFIAR PRZEMOCY W RODZINIE
NA LATA 2021-2027

Stara Kamienica 2021

1. Wstęp

Zadania w zakresie przeciwdziałania przemocy w rodzinie są realizowane przez administrację rządową i jednostki samorządu terytorialnego. Tworzenie gminnego systemu przeciwdziałania przemocy w rodzinie jest zadaniem własnym Gminy i obejmuje :

- opracowanie i realizację gminnego programu przeciwdziałania przemocy w rodzinie i ochrony ofiar przemocy w rodzinie
- prowadzenie poradnictwa i interwencji w zakresie przeciwdziałania przemocy w rodzinie, poprzez działania edukacyjne służące wzmocnieniu opiekuńczo-wychowawczych kompetencji rodziców w rodzinach zagrożonych przemocą
- zapewnienie osobom dotkniętym przemocą w rodzinie miejsc w ośrodkach wsparcia
- tworzenie zespołów interdyscyplinarnych.

Zespół Interdyscyplinarny jest niezbędnym elementem przy realizacji działań interwencyjnych w oparciu o procedurę „Niebieskiej Karty”. W skład ww. zespołu wchodzi przedstawiciele jednostek organizacyjnych pomocy społecznej, gminnej komisji rozwiązywania problemów alkoholowych, Policji, oświaty, ochrony zdrowia, itp. Procedura „Niebieskiej Karty” obejmuje ogół czynności podejmowanych i realizowanych przez zespół w związku z uzasadnionym podejrzeniem zaistnienia przemocy w rodzinie. Przetwarzanie danych osób dotkniętych przemocą w rodzinie i osób stosujących przemoc, w ramach działań wynikających z zapisów ustawy o przeciwdziałaniu przemocy w rodzinie, nie wymaga zgody i wiedzy osób, których dane te dotyczą. Natomiast zobowiązanie do zachowania poufności danych przez członków zespołu interdyscyplinarnego oraz powoływanych w ramach jego działania grup roboczych rozciąga się także na okres po ustaniu członkostwa.

Powzięcie podczas wykonywania obowiązków służbowych, podejrzenia o popełnieniu przestępstwa ściganego z urzędu, z użyciem przemocy w rodzinie wiąże się z niezwłocznym powiadomieniem o tym Policji lub prokuratora.

Na terenie naszego kraju najważniejszym aktem prawnym gwarantującym każdemu obywatelowi ochronę przed przemocą w każdym wymiarze jest Konstytucja Rzeczypospolitej Polskiej z 2 kwietnia 1997r., która mówi, iż „przyrodzona i niezbywalna godność człowieka stanowi źródło wolności i praw człowieka i obywatela, jest ona nienaruszalna, a jej poszanowanie i ochrona jest obowiązkiem władz publicznych”. Ustawa zasadnicza wskazuje również, że „Rzeczpospolita Polska zapewnia ochronę praw dziecka. Każdy ma prawo żądać od organów władzy publicznej ochrony dziecka przed przemocą, okrucieństwem, wyzyskiem i demoralizacją.”

2. Podstawy prawne opracowania programu :

1. Konstytucja Rzeczypospolitej Polskiej z dnia 2 kwietnia 1997 r.
2. Ustawa z dnia 29 lipca 2005 r. o przeciwdziałaniu przemocy w rodzinie .
3. Ustawa z dnia 12 marca 2004 r. o pomocy społecznej.
4. Ustawa z dnia 6 czerwca 1997 r. Kodeks postępowania karnego .
5. Ustawa z dnia 25 lutego 1964 r. Kodeks rodzinny i opiekuńczy .
6. Ustawa z dnia 26 października 1982 r. o wychowaniu w trzeźwości i przeciwdziałaniu alkoholizmowi .

3. Charakterystyka przemocy w rodzinie

Rodzina jest grupą społeczną, która kształtuje osobowość, poglądy, system norm i wartości. Zgodnie z ustawą o pomocy społecznej rodziną określamy osoby spokrewnione lub niespokrewnione pozostające w faktycznym związku, wspólnie zamieszkujące i gospodarujące. Jednym z zadań rodziny jest zabezpieczenie potrzeby bezpieczeństwa dla jej członków. Zaburzenie społecznie akceptowalnej roli rodziny może przyjąć formę przemocy (konsekwencja innych dysfunkcji lub ich przyczyna). Problem przemocy w rodzinie sukcesywnie przebija się do świadomości społecznej. Jednak w tym zakresie nadal funkcjonuje wiele mitów i stereotypów. Należy do nich przekonanie, że dotyczy wyłącznie środowisk patologicznych.

Jednolita definicja przemocy nie istnieje. **Przemocą w rodzinie** należy nazwać każde zamierzone, wykorzystujące przewagę siły, działanie przeciwko członkowi rodziny z naruszeniem jego podstawowych praw, wolności oraz godności. Ustawa o przeciwdziałaniu przemocy w rodzinie określa przemoc jako jednorazowe albo powtarzające się umyślne działanie lub zaniechanie naruszające prawa lub dobra osobiste członka rodziny lub innej osoby wspólnie zamieszkującej i gospodarującej w szczególności narażające te osoby na niebezpieczeństwo utraty życia, zdrowia, naruszające ich godność, nietykalność cielesną, wolność, w tym seksualną, powodujące szkody na ich zdrowiu fizycznym lub psychicznym, a także wywołujące cierpienia i krzywdy moralne u osób dotkniętych przemocą.

Prawnie przemoc jest przestępstwem utożsamianym ze znęcaniem się, którego konsekwencje dla sprawcy określone zostały w kodeksie karnym. Znęcanie się może przyjąć również formę zaniechania, głównie dotyczy ono dzieci lub osób starszych. Wg interpretacji prawnych zaniechanie może być przypisane jedynie sprawcy, który ma obowiązek podejmowania w stosunku do ofiary określonych czynności, ale tego nie robi dla zadania cierpienia.

W związku z powyższym wyodrębniono trzy podstawowe formy, jakie przyjmuje przemoc :

- **przemoc fizyczna** - zadanie ofierze bólu fizycznego, uszkodzenie ciała, spowodowanie uszczerbku na jej zdrowiu lub pozbawienie życia,
- **przemoc psychiczna** - słowne lub niewerbalne groźby użycia przemocy wobec osoby

lub jej własności, poniżające traktowanie osłabiające poczucie wartości i godności,

- **przemoc seksualna** - gwałt, zmuszanie do prostytucji, przymuszanie do oglądania pornografii, kaziroddstwo, itp.

W kontekście rodziny i przemocy szczególną uwagę należy zwrócić na dzieci, nie tylko wtedy, gdy są bezpośrednio krzywdzone, ale również wtedy, gdy są świadkami przemocy wobec dorosłych. Niezaspokojenie podstawowych potrzeb fizycznych (edukacja, prawidłowe odżywianie, ubranie, opieka zdrowotna) i psychicznych (poczucie bezpieczeństwa, troski) bez pomocy specjalistycznej może skutkować długotrwałymi zaburzeniami – wzorce agresywnego zachowania wyniesione z domu są powielane.

Ciągle powtarzająca się przemoc w związkach i brak reakcji na nią może wywołać stan cykliczności zdarzeń o tym charakterze. W literaturze określa się to fazami :

- **narastającego napięcia**, okres budowania napięcia, zagrożenia i stresu przez sprawcę (następuje wzrost sytuacji konfliktowych, brak kontroli nad gniewem) a ofiara całkowicie podporządkowuje swoje życie nastrojom i zachciankom sprawcy (zdarza się, że ofiara u kresu wytrzymania prowokuje kłótnię mając świadomość konsekwencji - akt przemocy),

- **gwałtownej przemocy**, byle pretekst wywołuje atak furii sprawcy (zazwyczaj ofiara ma obrażenia ciała i uraz psychiczny - bezsilność wobec sprawcy, poczucie bezradności),

- **miodowego miesiąca**, sprawca okazuje skruchę, umiejętnie usprawiedliwia swoje zachowanie, obiecuje poprawę, okazuje uczucia pozytywne dzięki czemu ofiara wierzy w zmiany, które wykluczają kolejne zdarzenie przemocy.

4. Analiza problemu przemocy w rodzinie dla gminy Stara Kamienica

Diagnoza lokalnych problemów społecznych została przeprowadzona w kwietniu 2019 r. Raport ma na celu przedstawienie wyników badań ankietowych, obejmujących podstawowe problemy społeczne związane z nadużywaniem alkoholu, nikotyny, dopalaczy i narkotyków, uzależnieniem , przemocą w rodzinie oraz w środowisku szkolnym, a także postawami społecznymi wobec tychże zjawisk.

Dane dotyczące lokalnych zagrożeń społecznych uzyskane zostały w drodze anonimowych badań ankietowych przeprowadzonych w gminie Stara Kamienica wśród trzech grup reprezentujących trzy lokalne środowiska: dorosłych mieszkańców, dzieci i młodzieży szkolnej oraz sprzedawców i właścicieli punktów sprzedaży alkoholu.

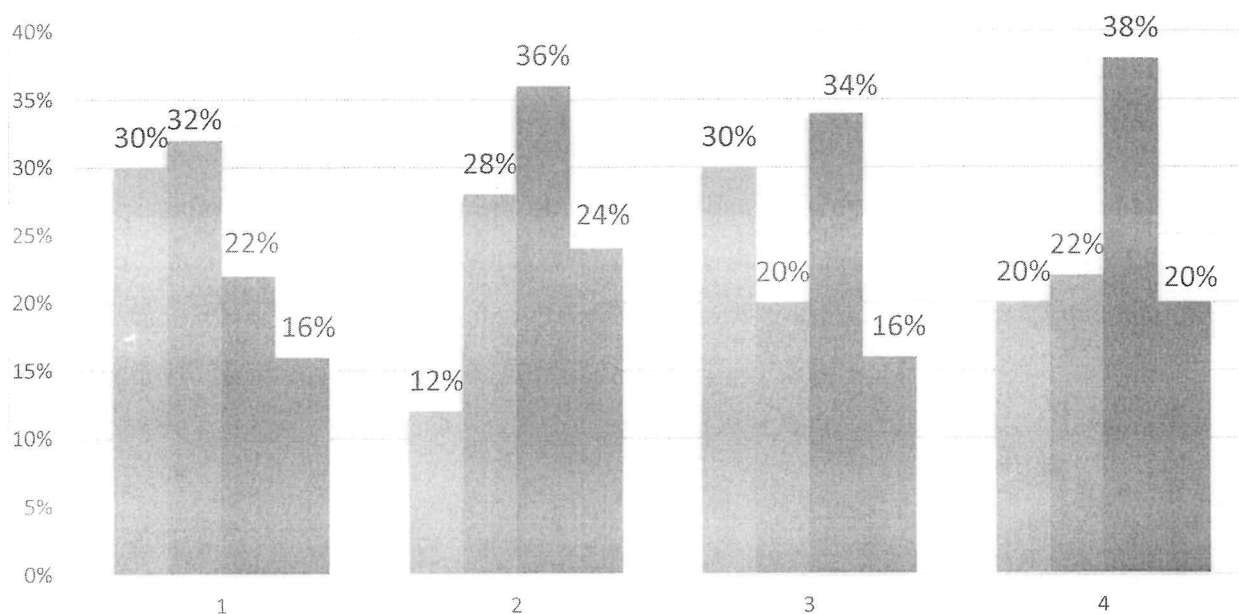
Przekonania dotyczące wychowania dzieci

Respondenci otrzymali propozycje czterech stwierdzeń dotyczących wychowania dzieci, z którymi mogli się zgodzić bądź też nie. **Poniższe wartości pozwalają sądzić, że spora część badanych przejawia postawy wychowawcze, które właściwe są dla tradycyjnego wychowania.**

Stwierdzenie „Aby prawidłowo wychować dziecko, należy od czasu do czasu dać klapsa” spotkało się z odrzuceniem przez 38% badanych mieszkańców. Jednocześnie 50% badanych zdecydowanie lub raczej zgadza się, aby kary fizyczne były zakazane prawem.

Kolejne twierdzenie: „Dziecko powinno bać się rodziców, wtedy łatwiej o posłuszeństwo i szacunek” spotkało się z negacją 60% respondentów. Dodatkowo, 58% badanych zdecydowanie lub raczej nie zgadza się ze stwierdzeniem, że stosowanie kar fizycznych hartuje dziecko i pozwala sobie lepiej radzić w przyszłości.

Przekonania dotyczące wychowania



1 - Aby prawidłowo wychować dziecko, należy od czasu do czasu dawać klapsa.

2 - Dziecko powinno bać się rodziców, wtedy łatwiej o posłuszeństwo i szacunek.

3 - Stosowanie kar fizycznych powinno być zakazane prawem.

4 - Kary fizyczne hartują dziecko i pozwalają mu lepiej radzić sobie w przyszłości.

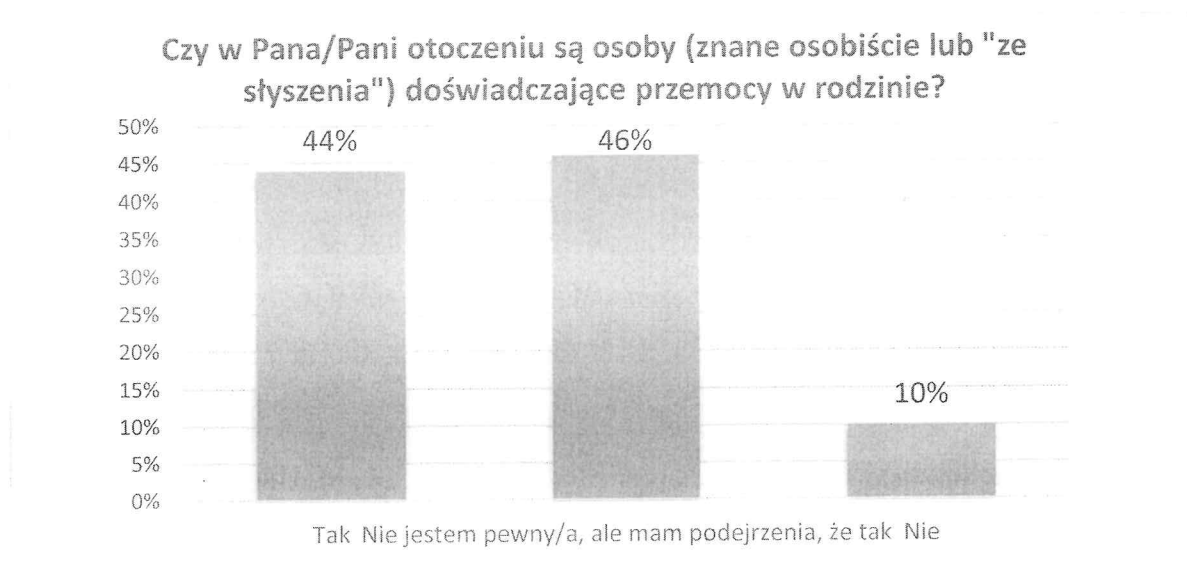
■ zdecydowanie tak ■ raczej tak ■ raczej nie ■ zdecydowanie nie

Zjawisko przemocy w rodzinie

Polacy deklarują, że najczęściej doświadczali agresji w domu (9%) bądź na ulicy poza najbliższą okolicą (9%). Podobna liczba osób (8%) padła ofiarą przemocy nieopodal miejsca zamieszkania. Co dwudziesty ankietowany (5%) został zaatakowany w restauracji, kawiarni lub na dyskotecę, czterech na stu (4%) spotkało się z przemocą w pracy lub szkole, a trzech na stu (3%) w środkach komunikacji¹.

Powyższe wyniki są zbliżone do danych sprzed 3 lat, kiedy CBOS realizował podobne badania. Przemoc, zarówno ta fizyczna, jak i psychiczna, jest zjawiskiem dość powszechnym w polskiej społeczności, o czym świadczą wyniki cytowane wyżej. Jest to zjawisko niezwykle trudne do zbadania, ponieważ osoby doświadczające przemocy w różny sposób zniekształcają swoje doświadczenia, np. racjonalizując zachowanie sprawcy lub go usprawiedliwiając. Z tego względu zbadaliśmy rozpowszechnienie przemocy fizycznej oraz psychicznej w środowisku lokalnym bez kierowania bezpośredniego pytania o bycie ofiarą lub sprawcą przemocy w rodzinie.

Wyniki badań są alarmujące, ponieważ 44% respondentów ma w swoim otoczeniu osoby, które doświadczają przemocy w rodzinie, a 46% podejrzewa, że tak się dzieje.



W dalszej części ankiety badane były przekonania dotyczące przemocy oraz funkcjonujące w społeczności lokalnej mity.

Łącznie 78% badanych zdecydowanie lub raczej zgadza się ze stwierdzeniem, że przyczyną przemocy w rodzinie jest alkohol. Warto pamiętać, że spożywanie alkoholu nasila

¹CBOS, Komunikat z badań: *Przemoc i konflikty w domu*, Warszawa, czerwiec 2012.

tendencję do stosowania przemocy, ale **nie jest jej bezpośrednią przyczyną**. Oznacza to, że wyleczenie uzależnienia od alkoholu nie pozwala na zakończenie problemu przemocy w rodzinie.

W społeczeństwie nie jest obecne przekonanie, że przemoc zdarza się tylko w tzw. „dobrych domach” – łącznie 70% mieszkańców gminy Stara Kamienica nie myśli schematycznie o przemocy w rodzinie. 60% respondentów zgadza się ze stwierdzeniem, że ofiarą przemocy w rodzinie może stać się zarówno kobieta, jak i mężczyzna. Poniższe wartości wskazują na niewystarczającą świadomość badanych mieszkańców na temat specyfiki przemocy. **Poniższe wartości dotyczą łącznych odpowiedzi: *zgadzam się i zdecydowanie się zgadzam*:**

- „Przemoc w rodzinie to prywatna sprawa, nikt nie powinien się wtrącać” – 28%;
- „Przemoc jest tylko wtedy, gdy są widoczne ślady na ciele ofiary” – 12%;
- „Policja nie powinna interweniować w sprawach rodzinnych” – 22%.

<i>Twierdzenie</i>	<i>Zdecydowanie prawdziwe</i>	<i>Raczej prawdziwe</i>	<i>Raczej nieprawdziwe</i>	<i>Zdecydowanie nieprawdziwe</i>
Przyczyną przemocy w rodzinie jest alkohol.	46%	32%	18%	4%
Przemoc zdarza się tylko w rodzinach z marginesu społecznego.	8%	22%	38%	32%
Ofiarą przemocy w rodzinie może stać się zarówno kobieta, jak i mężczyzna.	22%	38%	22%	18%
Przemoc w rodzinie to prywatna sprawa, nikt nie powinien się wtrącać.	8%	20%	44%	28%
Przemoc jest tylko wtedy, gdy są widoczne ślady na ciele ofiary.	8%	4%	48%	40%
Policja nie powinna interweniować w sprawach rodzinnych.	10%	12%	44%	34%

Diagnoza lokalnych problemów społecznych została przeprowadzona również w oparciu o dane Ośrodka Pomocy Społecznej w Starej Kamienicy.

Tabela 1.

Liczba założonych „Niebieskich Kart - A” przekazanych do przewodniczącego Zespołu Interdyscyplinarnego

Instytucja podejmująca procedurę	Liczba „NK - A” przekazanych do przewodniczącego Zespołu Interdyscyplinarnego		
	rok		
	2018	2019	2020
Policja	17	8	12
Ośrodek Pomocy Społ.	1	2	1
Oświata	1	2	1
Służba zdrowia	0	-	-
GKRPA	0	-	-
Razem	19	12	14

Z powyższego zestawienia wynika, że najczęściej procedura „Niebieskiej Karty” jest wszczynana przez funkcjonariuszy Policji. Niejednokrotnie są oni wzywani do awantur domowych, których sprawcami są osoby pod wpływem alkoholu a podczas interwencji podawane przez osoby poszkodowane informacje dają podejrzenie stosowania przemocy w rodzinie. Podejmowanie działań pomocowych rodzinie z tytułu podejrzenia występowania przemocy, w ramach pracy interdyscyplinarnej, daje szansę na zwiększenie skuteczności realizowanych zadań.

Pracownicy socjalni, jako grupa zawodowa darzona zaufaniem społecznym, również są informowani o dysfunkcjach w rodzinie. Ponadto, wykonując obowiązki służbowe w środowisku - przeprowadzanie wywiadów środowiskowych, mogą zauważać zachowania dające podejrzenie występowania przemocy w rodzinie.

Należy również zauważyć, że zgłaszane przypadki nie zawsze są kwalifikowane jako przemoc a wiążą się z innymi konfliktami w rodzinie. Kontakt profesjonalnych służb z członkami rodzin, w których przemoc występuje daje szansę między innymi na promowanie wiedzy o możliwej pomocy prawnej i terapeutycznej dla osób wskazywanych jako doświadczające przemocy jak i ją stosujących.

Najczęściej zgłaszane przez osoby pokrzywdzone formy przemocy to :

- przemoc fizyczna
- przemoc psychiczna / emocjonalna.

Liczba zgłoszeń o powzięciu podejrzenia, o popełnieniu ściganego z urzędu przestępstwa z użyciem przemocy w rodzinie dokonanych przez Ośrodek Pomocy Społecznej czy Zespół Interdyscyplinarny utrzymuje się na niskim poziomie.

Powyższe dane powinny mieć motywacyjny wpływ do określenia szerokiego spektrum czynności urzędowych dających ochronę przed przemocą a tym samym wykluczeniem społecznym. Wsparcie rodzin zagrożonych, zwiększenie skuteczności przeciwdziałania przemocy jak również edukacja społeczna to szansa na wypracowanie prawidłowych wzorców funkcjonowania społecznego.

4. Zespół interdyscyplinarny i grupy robocze

Gmina podejmuje działania na rzecz przeciwdziałania przemocy w rodzinie, w szczególności w ramach pracy zespołu interdyscyplinarnego lub grupy roboczej.

Zadaniem zespołu jest integrowanie i koordynowanie działań jednostek organizacyjnych pomocy społecznej, gminnej komisji rozwiązywania problemów alkoholowych, Policji, oświaty, ochrony zdrowia, organizacji pozarządowych, kuratorów sądowych i innych specjalistów w zakresie przeciwdziałania przemocy w rodzinie w szczególności poprzez:

- diagnozowanie problemu przemocy w rodzinie,
- podejmowanie działań w środowisku zagrożonym przemocą w rodzinie mającym na celu przeciwdziałanie temu zjawisku,
- inicjowanie interwencji w środowiskach dotkniętych przemocą w rodzinie,
- rozpowszechnianie informacji o instytucjach, osobach i możliwościach udzielenia pomocy w środowisku lokalnym,
- inicjowanie działań w stosunku do osób stosujących przemoc.

Do zadań grupy roboczej należy, w szczególności :

- opracowanie i realizacja planu pomocy w indywidualnych przypadkach wystąpienia przemocy w rodzinie,
- monitorowanie sytuacji rodzin, w których dochodzi do przemocy oraz rodzin zagrożonych wystąpieniem przemocy,
- dokumentowanie działań podejmowanych wobec rodzin, w których dochodzi do przemocy oraz efektów tych działań.

5. Założenia, kierunki i cele programu

W środowisku lokalnym system przeciwdziałania przemocy w rodzinie opiera się na instytucjach: pomocy społecznej, gminnej komisji rozwiązywania problemów alkoholowych, Policji, oświacie, ochronie zdrowia, organizacjach pozarządowych, ich zasobach ludzkich oraz kompetencyjnych.

Przekonanie, że :

- nikt nie ma prawa stosować przemocy wobec drugiego człowieka (dziecko też nim jest),
- nie ma uzasadnienia i usprawiedliwienia dla stosowania przemocy,
- za przemoc zawsze odpowiada sprawca,
- najważniejsze jest bezpieczeństwo osoby doświadczającej przemocy,
- przeciwdziałając przemocy w rodzinie należy zaproponować formy pomocy dla sprawcy dzięki którym możliwa będzie zmiana jego postaw i zachowań,

powinno być podłożem interdyscyplinarnej współpracy, której celem jest zmniejszenie skali przemocy w rodzinie oraz zwiększenie skuteczności przeciwdziałania przemocy w rodzinie.

Główne cele programu		
1. Zwiększenie w środowisku lokalnym dostępności i skuteczności profesjonalnej pomocy dla osób uwikłanych w przemoc 2. Podnoszenie kompetencji służb działających w obszarze przemocy domowej 3. Zwiększenie wrażliwości społecznej wobec zjawiska przemocy w rodzinie		
Kierunki programu		
Profilaktyka	Wsparcie	Interwencja
1. Działania diagnozujące 2. Działania informacyjne i edukacyjne	1. Poradnictwo i działania terapeutyczne dla osób doznających przemocy 2. Działania korekcyjno - edukacyjne dla osób stosujących przemoc	1. Działania pomocowe dla osób doznających przemocy 2. Działania interwencyjne wobec osób stosujących przemoc

Kierunek: **Profilaktyka**

1. Działania diagnozujące

Cel: zdobycie wiedzy na temat rozmiarów zjawiska przemocy w środowisku lokalnym

Sposób realizacji	Realizatorzy	Termin realizacji
Gromadzenie informacji nt rozmiarów zjawiska przemocy na terenie Gminy Stara Kamienica	Komisariat Policji Ośrodek Pomocy Społecznej Punkt konsultacyjny dla osób uzależnionych, współuzależnionych, sprawców i ofiar przemocy. Zespół Interdyscyplinarny Gminna komisja rozwiązywania problemów alkoholowych Podmioty realizujące „NK”	2021-2027
Zbieranie informacji nt. potrzeb szkoleniowych dla pracowników „pierwszego kontaktu”	Komisariat Policji Ośrodek Pomocy Społecznej Punkt konsultacyjny dla osób uzależnionych, współuzależnionych,	2021-2027

	sprawców i ofiar przemocy Zespół Interdyscyplinarny Podmioty realizujące „NK”	
Diagnoza lokalnych problemów społecznych	Podmioty realizujące „NK”	co 5 lat - 2024r.

2. Działania informacyjne i edukacyjne

Cel: dostarczenie informacji o miejscach i formach pomocy, zwiększenie kompetencji służb realizujących działania w zakresie przeciwdziałania przemocy w rodzinie, podniesienie świadomości społecznej dorosłych i dzieci

Sposób realizacji	Realizatorzy	Termin realizacji
Prowadzenie zajęć indywidualnych i warsztatowych dla osób stykających się z przemocą	Zespół Interdyscyplinarny Punkt konsultacyjny dla osób uzależnionych, współuzależnionych, sprawców i ofiar przemocy Ośrodek Pomocy Społecznej Podmioty realizujące „NK”	2021-2027
Udostępnianie materiałów informacyjnych	Zespół Interdyscyplinarny Punkt konsultacyjny dla osób uzależnionych, współuzależnionych, sprawców i ofiar przemocy Ośrodek Pomocy Społecznej Gminna komisja rozwiązywania problemów alkoholowych Organizacje pozarządowe	2021-2027
Kierowanie na szkolenia lub dostępne formy dokształcania, zabezpieczenie przed skutkami wypalenia zawodowego	Zespół Interdyscyplinarny Ośrodek Pomocy Społecznej Gminna komisja rozwiązywania problemów alkoholowych	2021-2017
Edukacja dzieci i młodzieży w zakresie rozwiązywania konfliktów, radzenia sobie z agresją i stresem. Wspieranie różnych form spędzania wolnego czasu	Placówki oświatowe Organizacje pozarządowe Świetlice środowiskowe Zespół Interdyscyplinarny	2021-2027

<p>promujących zachowania nieagresywne.</p> <p>Edukacja rodziców w zakresie promowania i wdrażania prawidłowych metod wychowawczych względem dzieci.</p>		
--	--	--

Kierunek: **Wsparcie**

1. Poradnictwo i działania terapeutyczne dla osób doznających przemocy

Cel: wzmocnienie ofiar w radzeniu sobie z problemem przemocy, pomoc w odbudowywaniu samooceny i relacji rodzinno-społecznych

Sposób realizacji	Realizatorzy	Termin realizacji
Zapewnienie wsparcia instytucjonalnego poprzez poradnictwo terapeutyczne, psychologiczne i prawne	Ośrodek Pomocy Społecznej GKRPA Punkt konsultacyjny dla osób uzależnionych, współuzależnionych, sprawców i ofiar przemocy Zespół Interdyscyplinarny	2021-2027
Praca socjalna	Ośrodek Pomocy Społecznej Punkt konsultacyjny dla osób uzależnionych, współuzależnionych, sprawców i ofiar przemocy Zespół Interdyscyplinarny	2021-2027
Monitoring sytuacji rodzin dotkniętych przemocą	Ośrodek Pomocy Społecznej Policja	minimum jeden raz w miesiącu

2. Działania korekcyjno - edukacyjne dla osób stosujących przemoc

Cel: zmiana postaw i zachowań osób stosujących przemoc, zmierzająca do ograniczenia lub zakończenia przemocy w rodzinie

Sposób realizacji	Realizatorzy	Termin realizacji
Informowanie o konsekwencjach karnych	Ośrodek Pomocy Społecznej Zespół Interdyscyplinarny	2021-2027
Motywowanie / kierowanie do udziału w terapii uzależnień, w programach	Policja, Sąd, Prokuratura	

korekcyjno-edukacyjnych realizowanych przez instytucje powiatowe	Gminna komisja rozwiązywania problemów alkoholowych	
--	---	--

Kierunek: **Interwencja**

1. Działania pomocowe dla osób doznających przemocy

Cel: przygotowanie infrastruktury, zasobów kadrowych i warunków organizacyjnych do skutecznej pomocy ofiarom przemocy w rodzinie

Sposób realizacji	Realizatorzy	Termin realizacji
<p>Stosowanie procedury „Niebieskie Karty”</p> <p>Zapewnienie osobom dotkniętym przemocą miejsc w całodobowych ośrodkach wsparcia</p> <p>Kontynuacja i doskonalenie współpracy między instytucjami, organizacjami wspierającymi ofiary przemocy w rodzinie</p>	<p>Zespół Interdyscyplinarny</p> <p>Ośrodek Pomocy Społecznej</p> <p>Specjalistyczny Ośrodek Wsparcia dla Ofiar Przemocy w Rodzinie</p> <p>Policja</p> <p>Oświata</p> <p>Służba Zdrowia</p> <p>GKRPA</p> <p>Sąd Rejonowy</p> <p>Organizacje pozarządowe</p>	2021-2027

2. Działania interwencyjne wobec osób stosujących przemoc

Cel: przerwanie aktów przemocy w rodzinie

Sposób realizacji	Realizatorzy	Termin realizacji
Stosowanie procedury „Niebieskie Karty”	<p>Policja</p> <p>Oświata</p> <p>Służba Zdrowia</p> <p>Ośrodek Pomocy Społecznej</p> <p>Zespół Interdyscyplinarny</p> <p>Gminna komisja rozwiązywania problemów alkoholowych</p>	2021-2027
Izolowanie od osób poszkodowanych na podstawie odrębnych przepisów	Policja, Prokuratura, Sąd	zadanie stałe

Realizacja poszczególnych kierunków programu opiera się na zasadach:

- pierwszeństwa profilaktyki przed interwencją,
- autonomiczności podmiotów,
- ciągłości działań,
- współodpowiedzialności.

6. Adresaci programu

Adresatami programu są mieszkańcy gminy Stara Kamienica - rodziny i osoby dotknięte bezpośrednio zjawiskiem przemocy lub nim zagrożone.

7. Realizatorzy i partnerzy programu

1. Podmioty działające na rzecz przeciwdziałania przemocy w rodzinie
2. Ośrodek Pomocy Społecznej w Starej Kamienicy
3. Komisariat Policji w Starej Kamienicy
4. Gminna Komisja Rozwiązywania Problemów Alkoholowych
5. Punkt konsultacyjny dla osób uzależnionych, współuzależnionych, sprawców i ofiar w Starej Kamienicy
6. Placówki oświatowe
7. Służba zdrowia

8. Źródła finansowania programu

Środki na realizację Programu mogą pochodzić z :

1. budżetu gminy,
2. budżetu państwa,
3. funduszy unijnych,
4. innych źródeł.

9. Harmonogram i czas realizacji programu

Realizacja programu odbywać się będzie na zasadach współpracy z partnerami wyszczególnionymi w programie. Zadania będą realizowane w sposób ciągły i systematyczny w ramach czasowych objętych programem tj. w latach 2021-2027.

10. Monitorowanie występowania zjawiska przemocy w rodzinie

Monitoring realizacji Programu prowadzić będą wszystkie służby, które w ramach swoich kompetencji realizują zadania związane z przeciwdziałaniem przemocy w rodzinie oraz podmioty, którym te zadania zlecono na podstawie odrębnych umów. Podsumowanie i wnioski płynące z realizacji Programu znajdują się w corocznym sprawozdaniu Zespołu Interdyscyplinarnego składanym w terminie do 15 lutego każdego roku – za poprzedni rok kalendarzowy do Wójta Gminy Stara Kamienica.

Wskaźniki brane pod uwagę dla oceny realizacji zadań wynikających z ustawy o przeciwdziałaniu przemocy w rodzinie to:

- liczba uruchomionych procedur „Niebieska Karta”

-
- liczba rodzin objętych pomocą (psychologiczna, socjalna, prawna)
 - liczba działań profilaktycznych, warsztatowych w szkołach
 - liczba ofiar przemocy w rodzinie
 - liczba sprawców skierowanych na zajęcia korekcyjno-edukacyjne
 - liczba zgłoszeń o popełnieniu przestępstwa w trybie art. 207 k.k.
 - liczba posiedzeń Zespołu Interdyscyplinarnego oraz Grup Roboczych
 - liczba osób przeszkolonych z zakresu przeciwdziałania przemocy w rodzinie
 - liczba rodzin monitorowanych przez Ośrodek pomocy Społecznej w Starej Kamienicy.
 - liczba wyjazdów do monitoringu rodzin.

Zakończenie

Realizacja gminnego programu przeciwdziałania przemocy w rodzinie będzie możliwa tylko przy ścisłej współpracy instytucjonalnej i społecznej. Skuteczność działań w zakresie poprawy bytu rodzin dotkniętych przemocą nie polega wyłącznie na zabezpieczeniu finansowym. Edukacja społeczności na terenie gminy jest szansą na zmniejszenie tolerancji dla przemocy. Skoordynowany system pomocy na poziomie jednostki, rodziny i społecznym jest szansą na ograniczenie zjawiska przemocy w rodzinie. Jednocześnie należy pamiętać, by działania interwencyjne, zapobiegawcze nie skutkowały naznaczeniem niewinnych osób.

W O J T
Mariusz Marek

UZASADNIENIE

Zgodnie z zapisami ustawy z dnia 29 lipca 2005 r. o przeciwdziałaniu przemocy w rodzinie opracowanie Gminnego Programu Przeciwdziałania Przemocy w Rodzinie oraz Ochrony Ofiar w Rodzinie jest zadaniem obligATORYJNYM dla gmin i wynika bezpośrednio z art. 6 ust. 2 pkt 1 przywołanej ustawy. Gminny Program Przeciwdziałania Przemocy w Rodzinie i Ochrony Ofiar Przemocy w Rodzinie dla Gminy Stara Kamienica na 2014-2020 r. straci z dniem 01.01.2021 r. moc.

Realizacja programu to obowiązkowy i niezbędny element gminnego systemu przeciwdziałania przemocy w rodzinie. W związku z powyższym należy przyjąć nowy program z uwzględnieniem diagnozy zjawiska przemocy w rodzinie na terenie Gminy Stara Kamienica wraz z harmonogramem realizacji wytyczonych celów szczegółowych zadań poszczególnych instytucji.

Zakłada się realizację zadań wynikających z obowiązujących aktów prawnych, dążenie do wzmocnienia wypracowanego systemu i dotychczasowych działań, a także monitoring, ewaluację jako metody wspierania rozwoju zawodowego jego realizatorów, zwiększające jakość i efektywność pomocy niesionej osobom dotkniętym przemocą w rodzinie. Program określa działania, które angażują wiele służb, instytucji oraz organizacji do odpowiedzialności za ich realizację. W związku z powyższym, proponuje się przyjęcie przedmiotowej uchwały.

Wobec powyższego podjęcie niniejszej uchwały jest uzasadnione.

W O J T

Mariusz Marek